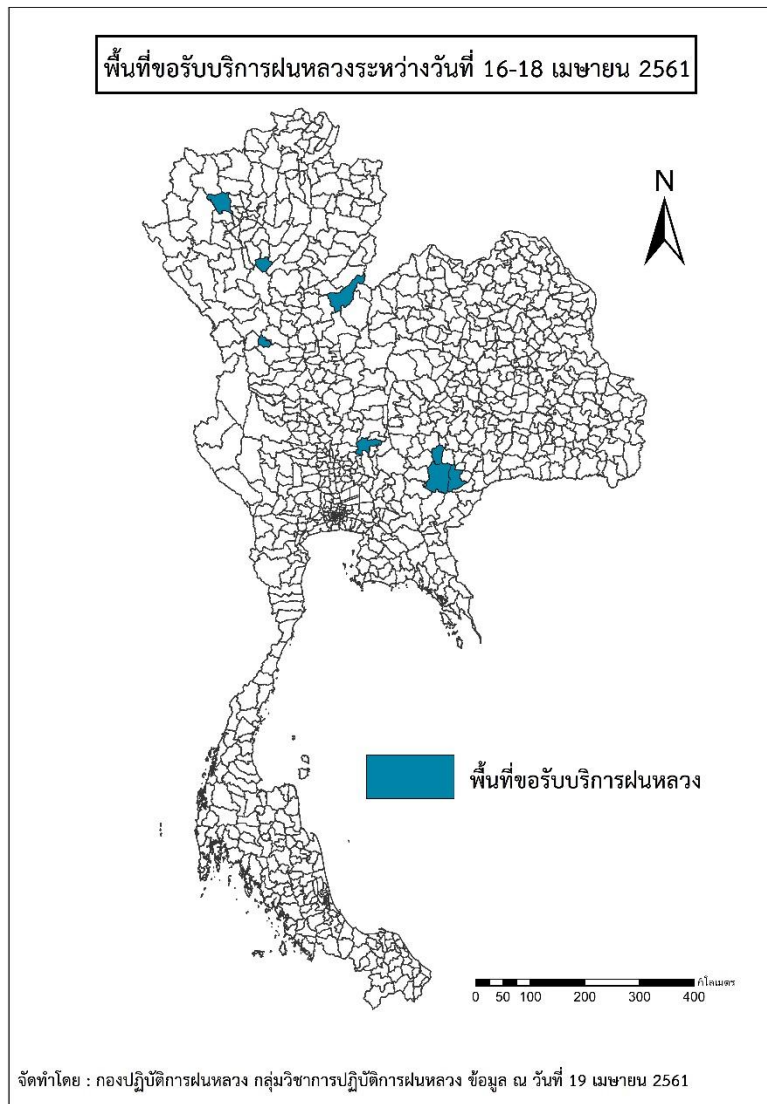




รายงานสถานการณ์ภัยแล้งและภัยพิบัติ ฉบับที่ 48
ประจำวันที 19 เมษายน 2561
และผลการปฏิบัติการฝนหลวงประจำวันที 18 เมษายน 2561
กลุ่มวิชาการปฏิบัติการฝนหลวง กองปฏิบัติการฝนหลวงกรมฝนหลวงและการบินเกษตร
royalrainmaking_academic@hotmail.com

๑ พื้นที่ขอรับบริการฝนหลวง (ระหว่างวันที่ 16 - 18 เมษายน 2561)

ภาค	รายชื่อจังหวัด (อำเภอ) ทีมีผู้ขอรับบริการ	จำนวนผู้ขอรับบริการ (ราย)
เหนือ	กำแพงเพชร(โกสั่มพินคร), พิชณุโลก(ชาติตระการ), ลำปาง(สบปราบ), เชียงใหม่(สะเมิง)	4
กลาง	ลพบุรี(พัฒนานาคม)	1
ตะวันออกเฉียงเหนือ	นครราชสีมา(ครบุรี เลิงสาข โขกชัย)	1
ตะวันออก	ไม่มีการขอรับบริการ	0
ใต้	ไม่มีการขอรับบริการ	0
รวม	6 จังหวัด (8 อำเภอ)	6



๑ สถานการณ์ภาวะหมอกควันในเขตกรุงเทพมหานคร

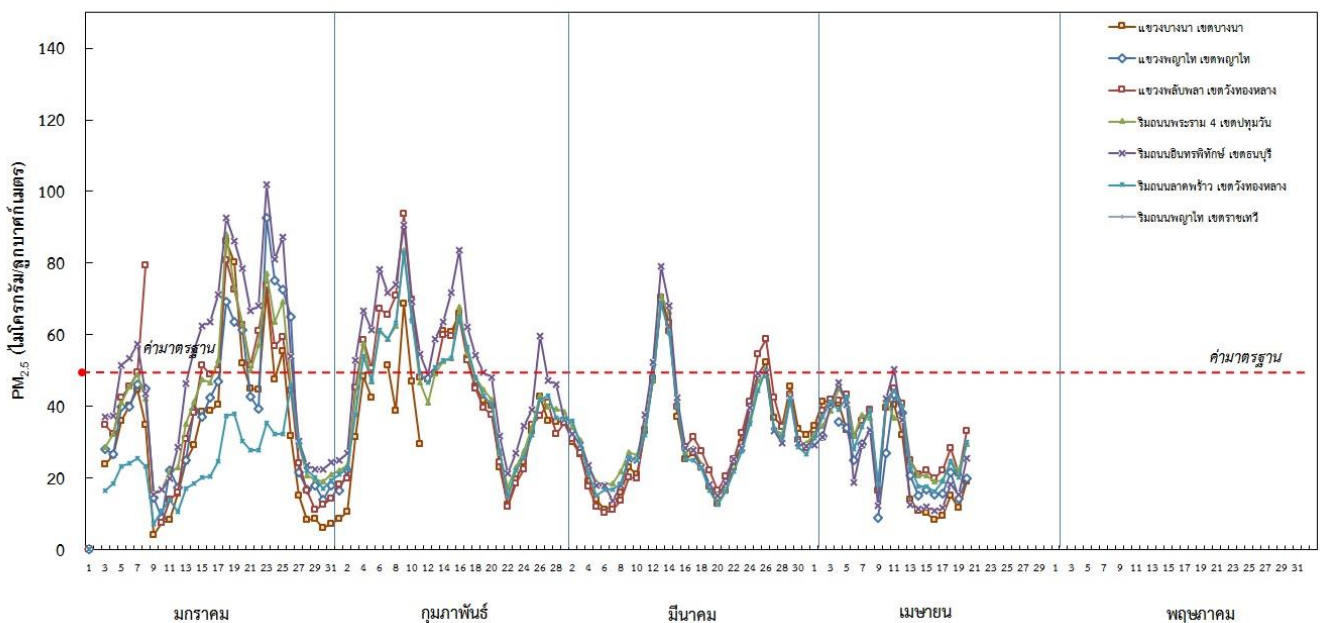
ตารางค่า PM_{2.5} ในเขตกรุงเทพมหานคร (เวลา 08.00 น.) 5 วันที่ผ่านมา มีค่าดังนี้

จังหวัด	ชื่อสถานี	ค่า PM _{2.5} ¹					คุณภาพอากาศ
		15 เม.ย.	16 เม.ย.	17 เม.ย.	18 เม.ย.	19 เม.ย.	
กรุงเทพฯ	แขวงบางนา เขตบางนา (05t)	8	9	15	12	19	ไม่เกินค่ามาตรฐาน
	แขวงพลับพลา เขตวังทองหลาง (61t)	20	22	28	21	33	ไม่เกินค่ามาตรฐาน
	ริมถนนพระราม 4 เขตปทุมวัน (50t)	19	19	25	22	29	ไม่เกินค่ามาตรฐาน
	ริมถนนอินทรพิทักษ์ เขตธนบุรี (52t)	11	12	18	15	25	ไม่เกินค่ามาตรฐาน
	ริมถนนลาดพร้าว เขตวังทองหลาง (53t)	16	19	25	20	30	ไม่เกินค่ามาตรฐาน

ที่มา: กรมควบคุมมลพิษ

๑ กราฟแสดงแนวโน้มค่า PM_{2.5} ในเขตกรุงเทพมหานคร ตั้งแต่วันที่ 1 มกราคม - 19 เมษายน 2561

กราฟแสดงค่าเฉลี่ย 24 ชั่วโมงของ PM_{2.5} ในเขตกรุงเทพมหานคร ณ เวลา 08.00 น. ตั้งแต่วันที่ 1 มกราคม 2561 - ปัจจุบัน



¹PM_{2.5} คือ ปริมาณฝุ่นละอองขนาดไม่เกิน 2.5 ไมครอน มาตรฐานค่าเฉลี่ย 24 ชั่วโมง ต้องไม่เกิน 50 ไมโครกรัมต่อลูกบาศก์เมตร

๑ สถานการณ์ภาวะหมอกควันในพื้นที่ภาคเหนือ

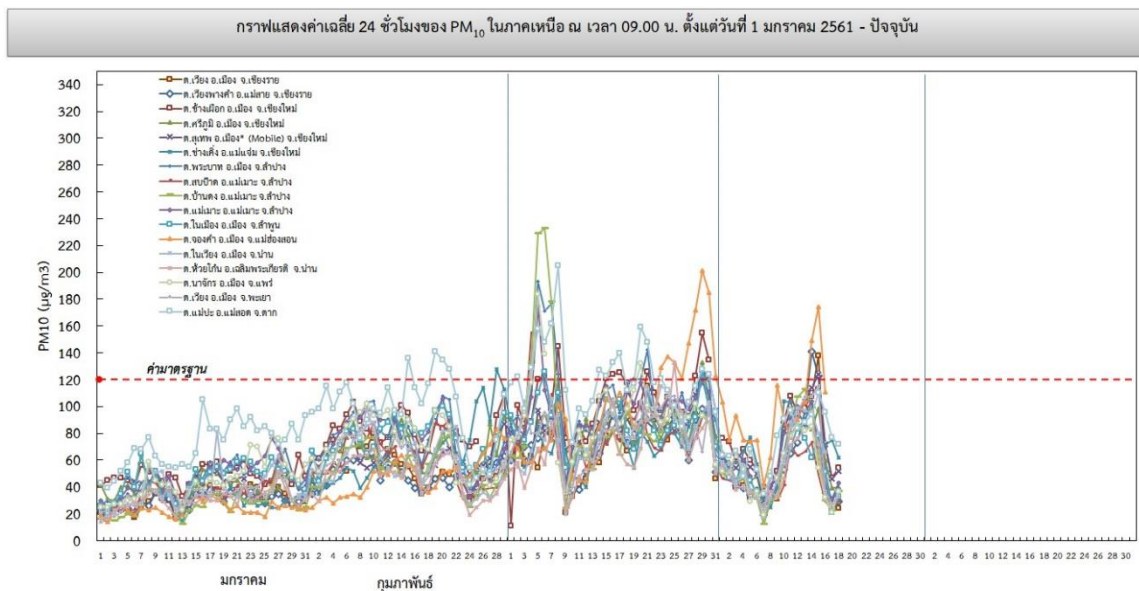
ตารางค่า PM₁₀ ในพื้นที่ภาคเหนือ (เวลา 09.00 น.) 5 วันที่ผ่านมามีค่าดังนี้

จังหวัด	จุดความร้อน* (จุด)	ชื่อสถานี	ค่า PM ₁₀ ^{2**}					คุณภาพอากาศ
			15 เม.ย.	16 เม.ย.	17 เม.ย.	18 เม.ย.	19 เม.ย.	
จ.เชียงราย	0	ต.เวียง อ.เมือง	108	138	37	22	24	ไม่เกินค่ามาตรฐาน
		ต.เวียงพางคำ อ.แม่สาย	141	123	52	26	29	ไม่เกินค่ามาตรฐาน
จ.เชียงใหม่	0	ต.ช้างเผือก อ.เมือง	110	113	71	47	54	ไม่เกินค่ามาตรฐาน
		ต.ศรีภูมิ อ.เมือง	83	98	60	39	40	ไม่เกินค่ามาตรฐาน
		ต.สุเทพ อ.เมือง* (Mobile)	114	124	72	46	52	ไม่เกินค่ามาตรฐาน
		ต.ช้างเคือง อ.แม่แจ่ม (Mobile)	101	n/a	71	75	62	ไม่เกินค่ามาตรฐาน
จ.ลำปาง	0	ต.พระบาท อ.เมือง	84	72	40	30	39	ไม่เกินค่ามาตรฐาน
		ต.สบป่าตอ อ.แม่เมาะ	73	49	29	24	29	ไม่เกินค่ามาตรฐาน
		ต.บ้านดง อ.แม่เมาะ	99	60	30	22	37	ไม่เกินค่ามาตรฐาน
		ต.แม่เมาะ อ.แม่เมาะ	104	70	41	31	43	ไม่เกินค่ามาตรฐาน
จ.ลำพูน	0	ต.ในเมือง อ.เมือง	62	78	51	21	33	ไม่เกินค่ามาตรฐาน
จ.แม่ฮ่องสอน	3	ต.จองคำ อ.เมือง	149	174	111	n/a	n/a	ไม่มีข้อมูล
จ.น่าน	0	ต.ในเวียง อ.เมือง	96	80	66	n/a	n/a	ไม่มีข้อมูล
		ต.ห้วยโก๋น อ.เฉลิมพระเกียรติ	86	72	31	26	n/a	ไม่มีข้อมูล
จ.แพร่	0	ต.นาจักร อ.เมือง	85	54	32	21	37	ไม่เกินค่ามาตรฐาน
จ.พะเยา	0	ต.เวียง อ.เมือง	108	115	37	27	33	ไม่เกินค่ามาตรฐาน
จ.ตาก	10	ต.แม่ปะ อ.แม่สอด	94	110	96	77	72	ไม่เกินค่ามาตรฐาน

ที่มา: * : สำนักงานพัฒนาเทคโนโลยีอวกาศและภูมิสารสนเทศ (องค์การมหาชน) โดยใช้ข้อมูลดาวเทียมระบบ MODIS รายละเอียด 1,000 เมตร

** : กรมควบคุมมลพิษ

๑ กราฟแสดงแนวโน้มค่า PM₁₀ ในภาคเหนือ ตั้งแต่วันที่ 1 มกราคม - 19 เมษายน 2561



²PM₁₀ คือ ปริมาณฝุ่นละอองขนาดไม่เกิน 10 ไมครอน มาตรฐานค่าเฉลี่ย 24 ชั่วโมง ต้องไม่เกิน 120 ไมโครกรัมต่อลูกบาศก์เมตร

๑ สถานการณ์ปริมาณน้ำเก็บกักในอ่างเก็บน้ำที่สำคัญ

10 เม.ย.	ความจุของอ่างที่ รนก. ³ (ล้าน ลบ.ม.)	ปริมาณน้ำในอ่างฯ (%)				ปริมาตรน้ำไหลลงอ่างฯ (ล้าน ลบ.ม.)	ปริมาตรน้ำไหลลงอ่างสะสม ⁴ (ล้าน ลบ.ม.)	ระดับน้ำ
		15 เม.ย.	16 เม.ย.	17 เม.ย.	18 เม.ย.	18 เม.ย.		
ภาคเหนือ						9.52	938.83	
- ภูมิพล(ตาก)	13,462	60	60	60	59	0.00	211.97	-
- สิริกิติ์(อุดรดิตถ์)	9,510	60	60	60	60	5.98	503.51	-
- แม้งดง(เชียงใหม่)	265	66	65	65	64	0.16	7.52	-
- แม่กวงฯ(เชียงใหม่)	263	28	27	27	26	0.00	24.99	ต่ำกว่า 30%
- กิวลม(ลำปาง)	106	72	72	71	71	1.59	131.98	-
- กิวคอง(ลำปาง)	170	57	56	56	56	0.29	10.47	-
- แควน้อยฯ(พิษณุโลก)	939	41	41	40	40	1.50	48.39	ต่ำกว่า 50%
- แม่มอก(ลำปาง)	110	35	34	34	34	0.12	63.92	ต่ำกว่า 40%
ภาคตะวันออกเฉียงเหนือ						2.67	356.24	
- ห้วยหลวง(อุดรธานี)	135	46	45	45	45	0.00	2.34	ต่ำกว่า 50%
- น้ำอูน(สกลนคร)	520	55	55	55	55	0.20	10.54	-
- น้ำพุง(สกลนคร)	166	47	47	46	46	0.00	14.40	ต่ำกว่า 50%
- จุฬารัตน์(ชัยภูมิ)	164	60	59	59	59	0.52	15.07	-
- อุบลรัตน์(ขอนแก่น)	2,431	46	46	46	46	0.00	114.46	ต่ำกว่า 50%
- ลำปาว(กาฬสินธุ์)	1,980	50	49	49	49	0.97	58.36	ต่ำกว่า 50%
- ลำตะคอง(นครราชสีมา)	314	52	51	51	52	0.00	22.96	-
- ลำพระเพลิง(นครราชสีมา)	110	64	63	63	62	0.00	10.06	-
- มูลบन(นครราชสีมา)	141	55	55	55	55	0.15	13.39	-
- ลำแฉะ(นครราชสีมา)	275	45	45	45	44	0.00	7.16	ต่ำกว่า 50%
- ลำน้ำรอง(บุรีรัมย์)	121	53	53	53	53	0.04	2.21	-
- สิรินคร(อุบลราชธานี)	1,966	56	56	56	56	0.00	85.29	-
- ลำปลายมาศ(นครราชสีมา)	98	64	64	0	64	0.79	-	-
ภาคกลาง						14.34	656.14	
- ป่าสักฯ(ลพบุรี)	960	38	38	37	37	3.30	92.16	ต่ำกว่า 40%
- ทับเสลา(อุทัยธานี)	160	55	55	55	55	0.00	1.48	-
- กระเสียว(สุพรรณบุรี)	240	95	94	93	93	0.00	26.17	-
- ศรีนครินทร์(กาญจนบุรี)	17,745	82	82	82	82	9.83	388.16	-
- วชิราลงกรณ์(กาญจนบุรี)	8,860	59	59	59	58	1.21	148.17	-
ภาคตะวันออก						7.36	96.85	
- ขุนด่านฯ(นครนายก)	224	41	40	39	39	0.02	1.01	ต่ำกว่า 40%
- คลองสิียด(ฉะเชิงเทรา)	420	37	37	37	37	1.20	7.60	ต่ำกว่า 40%
- บางพระ(ชลบุรี)	117	61	61	60	60	0.08	10.82	-
- หองปลาไหล(ระยอง)	164	81	81	81	80	0.24	44.09	-
- ประแสร์(ระยอง)	295	66	66	65	66	4.65	29.51	-
- นฤปดินทรจินดา(ปราจีนบุรี)	295	38	37	37	37	0.09	3.82	-
- พระปรัง(สระแก้ว)	97	49	49	47	47	0.00	-	ต่ำกว่า 50%
- ดอกทราย(ระยอง)	71	70	70	69	70	0.96	-	-
- คลองพระพุทธ(จันทบุรี)	70	77	77	76	76	0.12	-	-
- คลองหลวง รัชชโลทร(ชลบุรี)	98	0	0	72.89	0	0.00	-	ต่ำกว่า 10%
ภาคใต้						5.69	938.62	
- แก่งกระเจา(เพชรบุรี)	710	44	43	43	43	1.30	83.55	ต่ำกว่า 50%
- ปราณบุรี(ประจวบคีรีขันธ์)	347	62	62	62	61	0.66	43.33	-
- รัชชประภา(สุราษฎร์ธานี)	5,639	72	72	72	71	2.12	290.30	-
- บางยาง(ยะลา)	1,454	90	90	90	90	1.61	521.44	-

³รนก. = ระดับน้ำเก็บกัก,ที่มา: กรมชลประทาน

⁴ปริมาตรน้ำไหลลงอ่างสะสมตั้งแต่วันที่ 1 มกราคม 2561 ถึงปัจจุบัน

การพยากรณ์อากาศและสภาพอากาศประจำวัน

๑ ลักษณะอากาศทั่วไปและการพยากรณ์อากาศ ประจำวันที่ 19 เมษายน 2561 (เวลา 06.00 น.)

ลักษณะอากาศทั่วไป	
<p>พยากรณ์อากาศ 24 ชั่วโมงข้างหน้า บริเวณประเทศไทยตอนบนมีอุณหภูมิสูงขึ้นและมีอากาศร้อนโดยทั่วไป โดยมีฝนฟ้าคะนองบางพื้นที่ ขอให้ประชาชนบริเวณดังกล่าวดูแลสุขภาพเนื่องจากสภาพอากาศที่ร้อนไว้ด้วย</p> <p>ลักษณะสำคัญทางอุตุนิยมวิทยา บริเวณความกดอากาศต่ำเนื่องจากความร้อนปกคลุมประเทศไทยตอนบน ทำให้บริเวณดังกล่าวมีอุณหภูมิสูงขึ้นและมีอากาศร้อนโดยทั่วไป ในขณะที่ลมตะวันออกเฉียงใต้พัดนำความชื้นจากทะเลจีนใต้และอ่าวไทยเข้าปกคลุมประเทศไทย ทำให้บริเวณดังกล่าวมีฝนฟ้าคะนองบางพื้นที่</p>	
การพยากรณ์อากาศรายภาค	
ภาคเหนือ	อากาศร้อน โดยมีฝนฟ้าคะนอง ร้อยละ 20 ของพื้นที่ ส่วนมากบริเวณจังหวัดแม่ฮ่องสอน เชียงใหม่ เชียงราย ลำพูน ลำปาง พะเยา น่าน และแพร่ อุณหภูมิต่ำสุด 22-27 องศาเซลเซียส อุณหภูมิสูงสุด 34-37 องศาเซลเซียส ลมใต้ความเร็ว 10-25 กม./ชม.
ภาคกลาง	อากาศร้อน โดยมีฝนฟ้าคะนอง ร้อยละ 10 ของพื้นที่ ส่วนมากบริเวณจังหวัดอุทัยธานี กาญจนบุรี และราชบุรี อุณหภูมิต่ำสุด 22-25 องศาเซลเซียส อุณหภูมิสูงสุด 34-38 องศาเซลเซียส ลมตะวันออกเฉียงใต้ ความเร็ว 10-25 กม./ชม.
ภาคต.อ.เฉียงเหนือ	อากาศร้อน โดยมีฝนฟ้าคะนอง ร้อยละ 10 ของพื้นที่ ส่วนมากบริเวณจังหวัดเลย ชัยภูมิ ขอนแก่น และนครราชสีมา อุณหภูมิต่ำสุด 23-24 องศาเซลเซียส อุณหภูมิสูงสุด 34-36 องศาเซลเซียส ลมตะวันออกเฉียงใต้ ความเร็ว 10-25 กม./ชม.
ภาคตะวันออก	มีฝนฟ้าคะนอง ร้อยละ 10 ของพื้นที่ ส่วนมากบริเวณจังหวัดชลบุรี ระยอง จันทบุรี และตราด อุณหภูมิต่ำสุด 23-25 องศาเซลเซียส อุณหภูมิสูงสุด 33-37 องศาเซลเซียส ลมตะวันออกเฉียงใต้ ความเร็ว 10-30 กม./ชม. ทะเลมีคลื่นต่ำกว่า 1 เมตร
ภาคใต้ฝั่งตะวันออก	มีเมฆบางส่วน โดยมีฝนฟ้าคะนอง ร้อยละ 30 ของพื้นที่ ส่วนมากบริเวณจังหวัดนครศรีธรรมราช พัทลุง สงขลา และปัตตานี อุณหภูมิต่ำสุด 22-27 องศาเซลเซียส อุณหภูมิสูงสุด 32-36 องศาเซลเซียส ลมตะวันออก ความเร็ว 15-30 กม./ชม. ทะเลมีคลื่นสูงประมาณ 1 เมตร
ภาคใต้ฝั่งตะวันตก	มีเมฆบางส่วน โดยมีฝนฟ้าคะนอง ร้อยละ 10 ของพื้นที่ ส่วนมากบริเวณจังหวัดภูเก็ต กระบี่ ตรัง และสตูล อุณหภูมิต่ำสุด 22-27 องศาเซลเซียส อุณหภูมิสูงสุด 34-38 องศาเซลเซียส ลมตะวันออก ความเร็ว 10-30 กม./ชม. ทะเลมีคลื่นต่ำกว่า 1 เมตร
กรุงเทพมหานครและปริมณฑล	อากาศร้อน โดยมีฝนฟ้าคะนอง ร้อยละ 10 ของพื้นที่ อุณหภูมิต่ำสุด 25-27 องศาเซลเซียส อุณหภูมิสูงสุด 33-36 องศาเซลเซียส ลมตะวันออกเฉียงใต้ ความเร็ว 10-25 กม./ชม.

ที่มา: กรมอุตุนิยมวิทยา

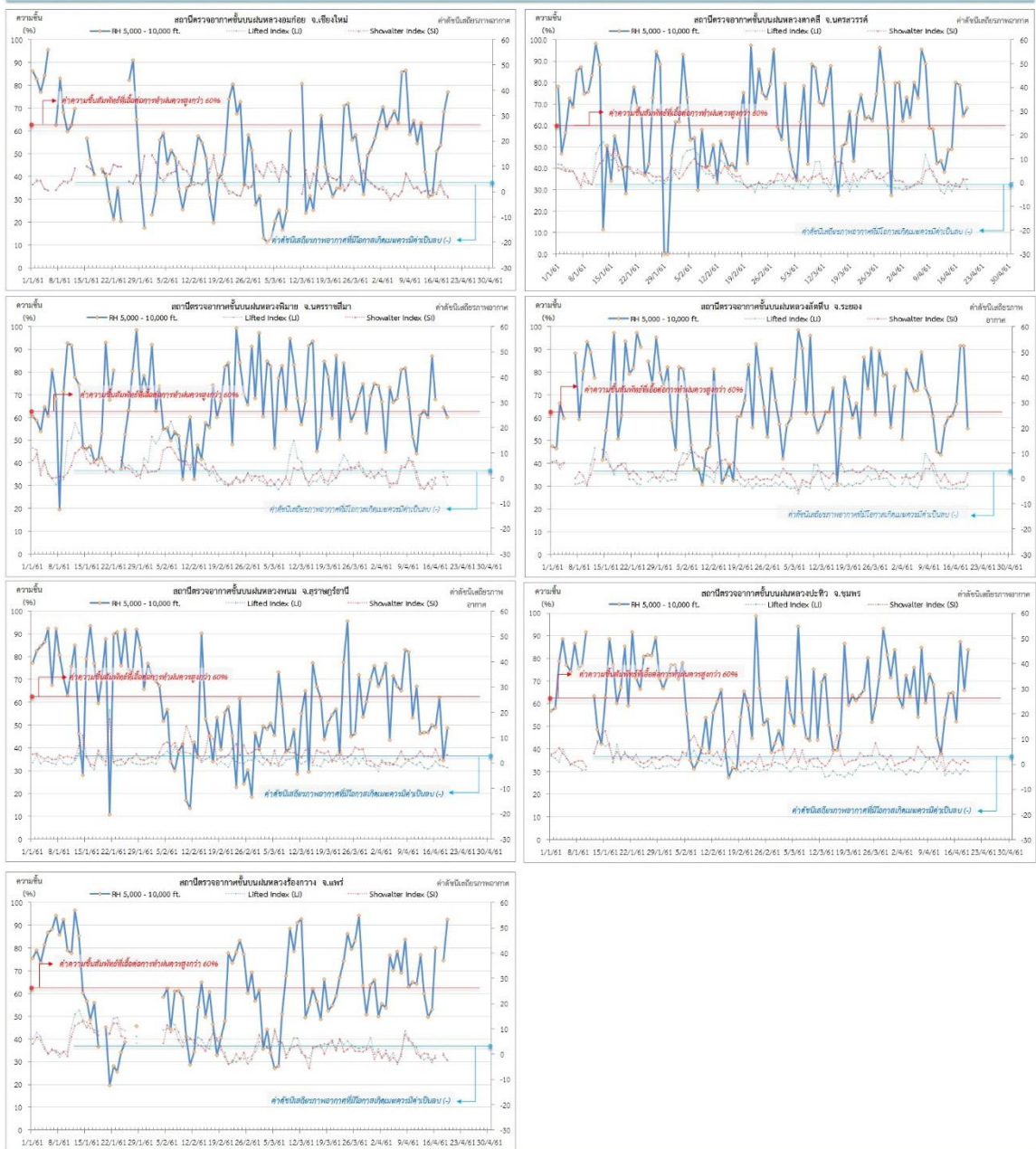
๑ ข้อมูลความชื้นจากการตรวจอากาศชั้นบน (Sounding) ระยะความสูง 5,000 - 10,000 ฟุต

ภาค	สถานีตรวจอากาศ	ความชื้นสัมพัทธ์ (%)					เสถียรภาพอากาศ
		15 เม.ย.	16 เม.ย.	17 เม.ย.	18 เม.ย.	19 เม.ย.	
ภาคเหนือ	สถานีเรดาร์ฝนหลวงอมก๋อย	32	51	54	69	77	ไม่เสถียรภาพ
	สถานีตรวจอากาศเคลื่อนที่ร้องกวาง	53	80	-	75	93	ไม่เสถียรภาพ
ภาคกลาง	สถานีเรดาร์ฝนหลวงตาคี	49	80	79	65	68	เสถียรภาพ
ภาคตะวันออกเฉียงเหนือ	สถานีเรดาร์ฝนหลวงพิมาย	87	68	-	65	61	เสถียรภาพ
ภาคตะวันออก	สถานีเรดาร์ฝนหลวงสัตหีบ	61	66	92	92	56	เสถียรภาพ
ภาคใต้	สถานีเรดาร์ฝนหลวงพนม	50	49	62	35	49	เสถียรภาพ
	สถานีตรวจอากาศเคลื่อนที่ปะทิว	65	52	88	66	84	เสถียรภาพ

หมายเหตุ : สภาพอากาศมีเสถียรภาพ(Stable) หมายถึงสภาพอากาศที่มีโอกาสน้อยหรือไม่มีโอกาสในการเกิดเมฆในแนวตั้งเพื่อพัฒนาตัวกลายเป็นกลุ่มฝน
สภาพอากาศไม่มีเสถียรภาพ(Unstable) หมายถึงสภาพอากาศที่มีโอกาสเกิดเมฆในแนวตั้งและพัฒนาตัวเป็นกลุ่มฝนได้

๑ กราฟแสดงแนวโน้มความชื้นอากาศชั้นบนและดัชนีเสถียรภาพอากาศ (ระหว่างวันที่ 1 มกราคม - 19 เมษายน 2561)

กราฟแสดงผลตรวจอากาศชั้นบน (ระยะ 5,000 - 10,000 ฟุต) ตั้งแต่วันที่ 1 มกราคม 2561 - ปัจจุบัน



หมายเหตุ
- ระยะความสูง 5,000-10,000 ฟุต เป็นระดับความบินในการปฏิบัติการฝนหลวง (ระดับฐานเมฆ)
- ความชื้นสัมพัทธ์ที่เอื้อต่อการปฏิบัติการฝนหลวงควรมีค่าสูงกว่าร้อยละ 60 ขึ้นไป

การปฏิบัติการฝนหลวงประจำวัน

๑ สรุปผลปฏิบัติการฝนหลวงประจำวัน ที่ 18 เมษายน 2561

ภาค/หน่วยฯ	หน่วยปฏิบัติการ (หน่วย)	เครื่องบิน ผล./ทอ. (ลำ)	จำนวนเที่ยวบิน (เที่ยว)	จำนวนชั่วโมงบิน (ชั่วโมง)	ปริมาณการใช้สารฝนหลวง (ตัน/นัด)	จังหวัดที่มีการรายงานฝนตก (จำนวนจังหวัด/อ่างเก็บน้ำเป้าหมาย)
เหนือ	2	5/1	2	2:35	1.00/60	1/-
- เชียงใหม่	1	2/1	2	2:35	1.00/60	มีฝนตกเล็กน้อยถึงปานกลาง บริเวณพื้นที่ จ.เชียงใหม่(แม่แจ่ม) และไม่พบลูกเห็บในช่วงเวลาปฏิบัติการ 13:40 น.
- พิษณุโลก	1	3/-	0	0:00	0.00	ไม่ปฏิบัติการฝนหลวง เนื่องจาก กลุ่มเมฆไม่พัฒนาตัวในพื้นที่เป้าหมาย ประกอบกับติดตามสถานการณ์ภัยพิบัติในพื้นที่โดยรอบ
กลาง	2	6/-	6	8:00	4.20	1/1
- กาญจนบุรี	1	3/-	6	8:00	4.20	มีฝนตกเล็กน้อยถึงปานกลาง บริเวณ จ.กาญจนบุรี(ทองผาภูมิ) พื้นที่ลุ่มรับน้ำเขื่อนศรีนครินทร์
- ลพบุรี	1	3/-	0	0:00	0.00	ไม่ปฏิบัติการฝนหลวง เนื่องจาก มวลอากาศมีลักษณะทรงตัว ส่งผลให้กลุ่มเมฆในพื้นที่เป้าหมายไม่พัฒนาตัว
ตะวันออกเฉียงเหนือ	2	2/3	1	2:00	2.00	1/-
- อุดรธานี	1	-/3	1	2:00	2.00	มีฝนตกเล็กน้อย บริเวณ จ.เลย(อ.ภูหลวง อ.วังสะพุง อ.หนองหิน)
- นครราชสีมา	1	2/-	0	0:00	0.00	ไม่ปฏิบัติการฝนหลวง เนื่องจาก กลุ่มเมฆคิวมูลัส บริเวณพื้นที่เป้าหมายพัฒนาตัวช้า
ตะวันออก	1	3/-	0	0:00	0.00	-/-
- จันทบุรี	1	3/-	0	0:00	0.00	ไม่ปฏิบัติการฝนหลวง เนื่องจาก อากาศทรงตัว ส่งผลให้เมฆคิวมูลัสไม่ก่อตัวในพื้นที่เป้าหมาย
ใต้	2	4/-	1	4:35	2.00	1/-
- หัวหิน	1	3/-	0	0:00	0.00	ไม่ปฏิบัติการฝนหลวง เนื่องจาก เมฆในพื้นที่เป้าหมายมีการก่อตัวและสลายตัวเร็ว ส่วนเมฆที่ก่อตัวดีจะอยู่ในเขตชายแดนประเทศเมียนมาร์
- สงขลา	1	1/-	1	4:35	2.00	มีฝนตกเล็กน้อย บริเวณ จ.นราธิวาส(สุโหงปาดี สุโหงโก-ลก) พื้นที่ป่าพรุโต๊ะแดง
รวม	9	20/4	10	17:10	9.20/60	4/1

๑ สรุปผลรวมปฏิบัติการตั้งแต่เริ่มตั้งหน่วยปฏิบัติการฝนหลวง (1 มีนาคม - 18 เมษายน 2561)

ตั้งแต่เริ่มตั้งหน่วยปฏิบัติการฝนหลวง เมื่อวันที่ 1 มีนาคม - 18 เมษายน 2561 มีการขึ้นปฏิบัติการฝนหลวง จำนวน 44 วัน มีวันฝนตกจากการปฏิบัติการฝนหลวงคิดเป็นร้อยละ 93.53 ขึ้นปฏิบัติงานจำนวน 637 เที่ยวบิน (990:35 ชั่วโมงบิน) ปริมาณการใช้สารฝนหลวง 485.70 ตัน พลุซิลเวอร์ไอโอไดต์สำหรับภารกิจปฏิบัติการฝนหลวง จำนวน 1,170 นัด จังหวัดที่มีรายงานฝนตกรวม 38 จังหวัด

ภาค - ศูนย์/หน่วยปฏิบัติการฯ	ขึ้นบิน (วัน)	ฝนตก (วัน)	จำนวน เที่ยวบิน (เที่ยว)	จำนวน ชั่วโมงบิน (ชั่วโมง)	ปริมาณ สารฝนหลวง (ตัน/AgI, CaCl ₂ นัด (ทำฝน)/AgI นัด (ย้อยถังลูกเห็บ))	จังหวัดที่มีรายงานฝนตก (ทั้งการสังเกตด้วยสายตา/การ ตรวจวัดด้วยเรดาร์ และ เครื่องวัดน้ำฝนอัตโนมัติ)	ปริมาตร น้ำไหลลง อ่างเก็บน้ำสะสม (ล้าน ลบ.ม.)
เหนือ	36	28	166	295:40	142.90/1170	16 จังหวัด	-
- เชียงใหม่ (เปิดหน่วยฯ 1 มี.ค. 61 เป็นต้นไป)	24	21	98	159:50	100.40/454	บริเวณที่มีฝนตก ได้แก่ เชียงใหม่ เชียงใหม่ ตาก น่าน พะเยาแพร่ แม่ฮ่องสอน ลำปาง ลำพูน (9 จังหวัด)	-
- พิษณุโลก (เปิดหน่วยฯ 1 มี.ค. 61 เป็นต้นไป)	30	22	68	135:50	41.50/716	บริเวณที่มีฝนตก ได้แก่ กำแพงเพชร เชียงใหม่ ตาก น่าน พิจิตร พิษณุโลก เพชรบูรณ์แพร่ ลำปาง ลำพูน อุตรดิตถ์ นครสวรรค์ ชัยภูมิ เลย ร้อยเอ็ด (15 จังหวัด)	
กลาง	21	21	119	180:10	86.60	6 จังหวัด	67.80
- นครสวรรค์ (เปิดหน่วยฯ 1-31 มี.ค. 61)	5	5	15	26:15	12.00	บริเวณที่มีฝนตก ได้แก่ ลพบุรี อุทัยธานี สมุทรสาคร (3 จังหวัด)	ศรีนครินทร์ 58.59 วชิราลงกรณ์ 9.21
- กาญจนบุรี (เปิดหน่วยฯ 6 มี.ค. 61 เป็นต้นไป)	19	19	86	126:00	60.20	บริเวณที่มีฝนตก ได้แก่ กาญจนบุรี นครปฐม กรุงเทพมหานคร สมุทรสาคร (4 จังหวัด)	
- ลพบุรี (เปิดหน่วยฯ 1 เม.ย. 61 เป็นต้นไป)	5	5	18	27:55	14.40	บริเวณที่มีฝนตก ได้แก่ ลพบุรี เพชรบูรณ์ (2 จังหวัด)	
ตะวันออกเฉียงเหนือ	24	20	67	123:10	62.50	8 จังหวัด	1.11
- ขอนแก่น (เปิดหน่วยฯ 1-31 มี.ค. 61)	13	9	28	63:30	22.00	บริเวณที่มีฝนตก ได้แก่ นครราชสีมา ชัยภูมิ บุรีรัมย์ (3 จังหวัด)	ลำตะคอง 1.11
- อุตรธานี (เปิดหน่วยฯ 1 เม.ย. 61 เป็นต้นไป)	5	4	5	6:40	8.00	บริเวณที่มีฝนตก ได้แก่ เลย นครราชสีมา หนองคาย อุตรธานี (4 จังหวัด)	
- นครราชสีมา (เปิดหน่วยฯ 1 เม.ย. 61 เป็นต้นไป)	10	10	34	53:00	32.50	บริเวณที่มีฝนตก ได้แก่ นครราชสีมา บุรีรัมย์ อุบลราชธานี สุรินทร์ (4 จังหวัด)	

ภาค - ศูนย์/หน่วยปฏิบัติการฯ	ขึ้นบิน (วัน)	ฝนตก (วัน)	จำนวน เที่ยวบิน (เที่ยว)	จำนวน ชั่วโมงบิน (ชั่วโมง)	ปริมาณ สารฝนหลวง (ตัน/AgI,CaCl ₂ น้ด (ทำฝน)/AgI น้ด (ย้บย้งลู่กเห็บ))	จังหวัดที่มีรายงานฝนตก (ทั้งการสังเกตด้วยสายตา/การ ตรวจวัดด้วยเรดาร์ และ เครื่องวัดน้ำฝนอัตโนมัติ)	ปริมาตร น้ำไหลลง อ่างเก็บน้ำสะสม (ล้าน ลบ.ม.)
ตะวันออก	35	31	166	235:10	105.60	5 จังหวัด	0.08
- จันทบุรี (เปิดหน่วยฯ 1 มี.ค. 61 เป็นต้นไป)	35	31	166	235:10	105.60	บริเวณที่มีฝนตก ได้แก่ จันทบุรี สระแก้ว ฉะเชิงเทรา ชลบุรี ระยอง (5 จังหวัด)	คลองพระพุทธร 0.08
ใต้	28	26	119	156:25	88.10	3 จังหวัด	19.73
- หัวหิน (เปิดหน่วยฯ 1 มี.ค. 61 เป็นต้นไป)	25	24	115	143:55	80.10	บริเวณที่มีฝนตก ได้แก่ ประจวบคีรีขันธ์ เพชรบุรี (2 จังหวัด)	แก่งกระจาน 14.96 ปราณบุรี 4.77
- สงขลา (เปิดหน่วยฯ 1 เม.ย. 61 เป็นต้นไป)	4	3	4	12:30	8.00	บริเวณที่มีฝนตก ได้แก่ นราธิวาส (1 จังหวัด)	

กลุ่มวิชาการปฏิบัติการฝนหลวง กองปฏิบัติการฝนหลวง กรมฝนหลวงและการบินเกษตร